

# Pregabalin STADA® 20 mg/ml Lösung zum Einnehmen

## Pregabalin

**Lesen Sie die gesamte Packungsbeilage sorgfältig durch, bevor Sie mit der Einnahme dieses Arzneimittels beginnen, denn sie enthält wichtige Informationen.**

- Heben Sie die Packungsbeilage auf. Vielleicht möchten Sie diese später nochmals lesen.
- Wenn Sie weitere Fragen haben, wenden Sie sich an Ihren Arzt oder Apotheker.
- Dieses Arzneimittel wurde Ihnen persönlich verschrieben. Geben Sie es nicht an Dritte weiter. Es kann anderen Menschen schaden, auch wenn diese die gleichen Beschwerden haben wie Sie.
- Wenn Sie Nebenwirkungen bemerken, wenden Sie sich an Ihren Arzt oder Apotheker. Dies gilt auch für Nebenwirkungen, die nicht in dieser Packungsbeilage angegeben sind. Siehe Abschnitt 4.

### Was in dieser Packungsbeilage steht

1. Was ist Pregabalin STADA® und wofür wird es angewendet?
2. Was sollten Sie vor der Einnahme von Pregabalin STADA® beachten?
3. Wie ist Pregabalin STADA® einzunehmen?
4. Welche Nebenwirkungen sind möglich?
5. Wie ist Pregabalin STADA® aufzubewahren?
6. Inhalt der Packung und weitere Informationen

### 1. Was ist Pregabalin STADA® und wofür wird es angewendet?

Pregabalin STADA® gehört zu einer Gruppe von Arzneimitteln, die bei Erwachsenen zur Behandlung von neuropathischen Schmerzen, bei Epilepsie und bei generalisierten Angststörungen eingesetzt wird.

#### Bei peripheren und zentralen neuropathischen Schmerzen:

Mit Pregabalin STADA® werden lang anhaltende Schmerzen behandelt, die durch Schädigungen der Nerven ausgelöst wurden. Periphere neuropathische Schmerzen können durch viele verschiedene Erkrankungen verursacht werden wie z. B. Diabetes oder Gürtelrose. Der empfundene Schmerz kann dabei mit heiß, brennend, pochend, einschneidend, stechend, scharf, krampfartig, muskeltäterartig, kribbelnd, betäubend oder nadelstichartig beschrieben werden. Periphere und zentrale neuropathische Schmerzen können auch mit Stimmungsschwankungen, Schlafstörungen oder Müdigkeit einhergehen und Auswirkungen auf physische und soziale Funktionen sowie die Lebensqualität haben.

#### Bei Epilepsie:

Mit Pregabalin STADA® wird eine bestimmte Form der Epilepsie im Erwachsenenalter (partielle Anfälle mit oder ohne sekundäre Generalisierung – epileptische Anfälle, die in einem speziellen Teil des Gehirns beginnen) behandelt. Ihr Arzt wird Ihnen Pregabalin STADA® zur Unterstützung Ihrer Epilepsiebehandlung verschreiben, wenn die derzeitige Behandlung Ihrer Erkrankung unzureichend ist. Sie müssen Pregabalin STADA® zusätzlich zu Ihrer derzeitigen Behandlung einnehmen. Pregabalin STADA® ist nicht dazu gedacht, allein eingenommen zu werden, sondern sollte stets in Kombination mit anderen antiepileptischen Behandlungsmaßnahmen angewendet werden.

#### Bei generalisierten Angststörungen:

Mit Pregabalin STADA® werden generalisierte Angststörungen behandelt. Die Symptome von generalisierten Angststörungen sind lang anhaltende, schwer behandelbare Angst- und Besorgniszustände. Generalisierte Angststörungen können auch Unruhe, Spannungszustände und Überreiztheit, leichte Erschöpfbarkeit (Müdigkeit), Konzentrationsstörungen und Gedankenleere, Reizbarkeit, Muskelanspannung oder Schlafstörungen hervorrufen. Diese Symptome unterscheiden sich vom alltäglichen Stress und den damit verbundenen Belastungen.

### 2. Was sollten Sie vor der Einnahme von Pregabalin STADA® beachten?

#### Pregabalin STADA® darf NICHT eingenommen werden,

- wenn Sie allergisch gegen Pregabalin, Methyl-4-hydroxybenzoat, Propyl-4-hydroxybenzoat oder einen der in Abschnitt 6. genannten sonstigen Bestandteile dieses Arzneimittels sind.

#### Warnhinweise und Vorsichtsmaßnahmen

Bitte sprechen Sie mit Ihrem Arzt oder Apotheker, bevor Sie Pregabalin STADA® einnehmen.

- Einige Patienten, die Pregabalin einnahmen, haben über Beschwerden berichtet, die eine allergische Reaktion vermuten lassen. Diese Beschwerden waren z. B. Schwellungen im Gesicht, der Lippen, der Zunge oder im Hals oder auch eine großflächige Hautrötung. Beim Auftreten dieser Beschwerden müssen Sie umgehend Ihren Arzt aufsuchen.
- Im Zusammenhang mit Pregabalin wurde über Fälle von schweren Hautausschlägen berichtet, darunter Stevens-Johnson-Syndrom und toxische epidermale Nekrolyse. Brechen Sie unverzüglich die Anwendung von Pregabalin ab und begeben Sie sich umgehend in ärztliche Behandlung, wenn Sie eines oder mehrere der in Abschnitt 4. beschriebenen Symptome im Zusammenhang mit diesen schwerwiegenden Hautreaktionen bei sich bemerken.
- Pregabalin wurde mit Benommenheit und Schläfrigkeit in Verbindung gebracht, was bei älteren Patienten zum häufigeren Auftreten von unfallbedingten Verletzungen führen könnte. Deshalb müssen Sie so lange vorsichtig sein, bis Sie sich an alle Auswirkungen, die das Arzneimittel haben könnte, gewöhnt haben.
- Pregabalin kann verschwommenes Sehen, einen Verlust des Sehvermögens sowie andere Sehstörungen verursachen, von denen viele vorübergehend sind. Wenn Sie bei sich irgendwelche Veränderungen der Sehkraft feststellen, müssen Sie umgehend Ihren Arzt informieren.
- Bei einigen Patienten mit Diabetes, die bei Behandlung mit Pregabalin an Gewicht zunehmen, kann es notwendig werden, die Diabetes-Arzneimittel entsprechend anzupassen.
- Bei Patienten mit Rückenmarkverletzungen können bestimmte Nebenwirkungen wie Schläfrigkeit häufiger auftreten, da Patienten mit Rückenmarkverletzung möglicherweise zur Behandlung von zum Beispiel Schmerzen oder Krämpfen (Spastik) andere Arzneimittel einnehmen, die ähnliche Nebenwirkungen wie Pregabalin haben. Der Schweregrad dieser Wirkungen kann bei gemeinsamer Einnahme erhöht sein.
- Es gab Berichte über Herzmuskelschwäche (Herzinsuffizienz) bei einigen Patienten, die Pregabalin einnahmen, hauptsächlich älteren Patienten mit Herz-Kreislauf-Erkrankungen. **Teilen Sie es Ihrem Arzt vor der Einnahme dieses Arzneimittels mit, wenn Sie eine Herzerkrankung haben oder hatten.**
- Bei einigen Patienten wurde unter der Einnahme von Pregabalin über ein Nierenversagen berichtet. Wenn Sie während der Einnahme von Pregabalin STADA® bei sich eine Verringerung der Harnmenge feststellen, sollten Sie darüber mit Ihrem Arzt sprechen, da dies durch ein Absetzen des Arzneimittels wieder korrigiert werden kann.
- Einige Patienten, die mit Antiepileptika wie Pregabalin behandelt wurden, hatten Gedanken daran, sich selbst zu verletzen oder sich das Leben zu nehmen, oder zeigten suizidales Verhalten. Wenn Sie zu irgendeinem Zeitpunkt solche Gedanken haben oder solches Verhalten zeigen, setzen Sie sich sofort mit Ihrem Arzt in Verbindung.
- Wenn Pregabalin zusammen mit Arzneimitteln eingenommen wird, die eine Verstopfung verursachen können (wie z. B. einige Arten von Schmerzmitteln), kann es sein, dass gastrointestinale Probleme auftreten (z. B. Verstopfung, blockierte oder gelähmte Verdauung). Sprechen Sie mit Ihrem Arzt, wenn Sie Verstopfung bemerken, insbesondere, wenn Sie anfällig für dieses Problem sind.
- Vor der Anwendung dieses Arzneimittels sollten Sie Ihren Arzt informieren, wenn Sie jemals Alkohol, verschreibungspflichtige Arzneimittel oder illegale Drogen missbraucht haben oder davon abhängig waren. Dies kann bedeuten, dass Sie ein größeres Risiko haben, von Pregabalin STADA® abhängig zu werden.
- Es gibt Berichte über Krampfanfälle während oder kurz nach Beendigung der Einnahme von Pregabalin. Wenn Sie einen Krampfanfall bekommen, kontaktieren Sie sofort Ihren Arzt.
- Es gibt Berichte über verringerte Gehirnfunktion (Enzephalopathie) bei einigen Patienten, die Pregabalin einnehmen und weitere Erkrankungen haben. Sprechen Sie mit Ihrem Arzt, wenn Sie zuvor schwerwiegende medizinische Leiden hatten oder haben, einschließlich Leber- oder Nierenerkrankungen.
- Es gab Berichte über Atemschwierigkeiten. Wenn Sie Erkrankungen des Nervensystems, Atemwegserkrankungen oder eine beeinträchtigte Nierenfunktion haben oder älter als 65 Jahre sind, verordnen Ihr Arzt Ihnen möglicherweise eine andere Dosierung. Wenden Sie sich bitte an Ihren Arzt, wenn Sie Atemprobleme oder eine flache Atmung haben.

#### Abhängigkeit

Manche Menschen können von Pregabalin STADA® abhängig werden (d.h. Sie können mit der Einnahme des Arzneimittels nicht aufhören). Sie können Entzugerscheinungen haben, wenn Sie die Einnahme von Pregabalin STADA® beenden (siehe Abschnitt 3.: Wie ist Pregabalin STADA® einzunehmen? und unter Abschnitt 3.: Wenn Sie die Einnahme von Pregabalin STADA® abbrechen). Wenn Sie befürchten, dass Sie von Pregabalin STADA® abhängig werden könnten, sollten Sie unbedingt mit Ihrem Arzt sprechen.

Wenn Sie während der Einnahme von Pregabalin STADA® eines der folgenden Anzeichen bemerken, könnte dies ein Zeichen dafür sein, dass Sie abhängig geworden sind:

- Sie müssen das Arzneimittel länger einnehmen, als von Ihrem Arzt empfohlen.
- Sie haben das Gefühl, dass Sie mehr als die empfohlene Dosis einnehmen müssen.
- Sie nehmen das Arzneimittel aus anderen Gründen ein, als denen wofür es verschrieben wurde.
- Sie haben wiederholt erfolglos versucht, die Einnahme des Arzneimittels zu beenden oder diese zu kontrollieren.

- Wenn Sie die Einnahme des Arzneimittels abbrechen, fühlen Sie sich unwohl, und es geht Ihnen besser, sobald Sie das Arzneimittel wieder einnehmen. Wenn Sie eines dieser Anzeichen bemerken, besprechen Sie mit Ihrem Arzt den besten Behandlungsweg für Sie, einschließlich der Frage, wann Sie die Einnahme beenden sollten und wie Sie dies sicher tun können.

#### Kinder und Jugendliche

Die Sicherheit und Wirksamkeit bei Kindern und Jugendlichen unter 18 Jahren wurden nicht untersucht. Deshalb darf Pregabalin in dieser Altersgruppe nicht angewendet werden.

#### Einnahme von Pregabalin STADA® zusammen mit anderen Arzneimitteln

Informieren Sie Ihren Arzt oder Apotheker, wenn Sie andere Arzneimittel einnehmen/anwenden, kürzlich andere Arzneimittel eingenommen/angewendet haben oder beabsichtigen, andere Arzneimittel einzunehmen/anzuwenden.

Pregabalin und bestimmte andere Arzneimittel können sich gegenseitig beeinflussen (Wechselwirkungen). Bei Einnahme mit bestimmten anderen Arzneimitteln, welche die Funktionen des zentralen Nervensystems dämpfen (einschließlich Opiode), kann Pregabalin diese Wirkungen verstärken und zu Atemschwäche (respiratorischer Insuffizienz), Koma und Tod führen. Benommenheit, Schläfrigkeit und Unkonzentriertheit können sich verstärken, wenn Pregabalin zusammen mit Arzneimitteln eingenommen wird, die:

- Oxycodon (ein Schmerzmittel),
  - Lorazepam (ein Beruhigungsmittel) oder
  - Alkohol
- enthalten.

Pregabalin STADA® kann zusammen mit der „Antibabypille“ (orale Kontrazeptiva) eingenommen werden.

#### Einnahme von Pregabalin STADA® zusammen mit Nahrungsmitteln, Getränken und Alkohol

Pregabalin STADA® kann mit oder ohne Nahrung eingenommen werden.

Es wird empfohlen, während der Einnahme von Pregabalin STADA® keinen Alkohol zu sich zu nehmen.

#### Schwangerschaft und Stillzeit

Pregabalin darf in der Schwangerschaft und Stillzeit nicht eingenommen werden, es sei denn, Ihr Arzt hat es Ihnen ausdrücklich empfohlen. Die Anwendung von Pregabalin in den ersten 3 Monaten der Schwangerschaft kann zu Geburtsfehlern beim ungeborenen Kind führen, die eine medizinische Behandlung erfordern. In einer Studie, in der Daten von Frauen in nordeuropäischen Ländern ausgewertet wurden, die Pregabalin in den ersten 3 Monaten der Schwangerschaft einnahmen, wiesen 6 von 100 Kindern solche Geburtsfehler auf. Bei Frauen, die nicht mit Pregabalin behandelt wurden, waren es in dieser Studie dagegen nur 4 von 100 Kindern. Es wurde über Geburtsfehler des Gesichts (Lippen-Kiefer-Gaumenspalten), der Augen, des Nervensystems (einschließlich des Gehirns), der Nieren und der Genitalien berichtet.

Frauen, die schwanger werden können, müssen eine zuverlässige Verhütungsmethode anwenden. Wenn Sie schwanger sind oder stillen, oder wenn Sie vermuten, schwanger zu sein, oder beabsichtigen, schwanger zu werden, fragen Sie vor der Einnahme dieses Arzneimittels Ihren Arzt oder Apotheker um Rat.

#### Verkehrstüchtigkeit und Fähigkeit zum Bedienen von Maschinen

Pregabalin STADA® kann Benommenheit, Schläfrigkeit und Unkonzentriertheit verursachen. Sie sollten so lange kein Fahrzeug führen, keine komplizierten Maschinen bedienen oder andere möglicherweise gefährliche Tätigkeiten ausüben, bis Sie wissen, ob dieses Arzneimittel Sie hierbei beeinflusst.

#### Pregabalin STADA® Lösung zum Einnehmen enthält Glucose und Natrium

Bitte nehmen Sie Pregabalin STADA® Lösung zum Einnehmen erst nach Rücksprache mit Ihrem Arzt ein, wenn Ihnen bekannt ist, dass Sie unter einer Unverträglichkeit gegenüber bestimmten Zuckern leiden. Pregabalin STADA® Lösung zum Einnehmen kann schädlich für die Zähne sein (Karies).

Dieses Arzneimittel enthält weniger als 1 mmol (23 mg) Natrium pro ml, d.h., es ist nahezu „natriumfrei“.

### 3. Wie ist Pregabalin STADA® einzunehmen?

Nehmen Sie dieses Arzneimittel immer genau nach Absprache mit Ihrem Arzt ein. Fragen Sie bei Ihrem Arzt oder Apotheker nach, wenn Sie sich nicht sicher sind. Nehmen Sie nicht mehr als die verschriebene Dosis ein.

Ihr Arzt entscheidet, welche Dosierung am besten für Sie geeignet ist.

#### Peripherer und zentraler neuropathischer Schmerz, Epilepsie oder generalisierte Angststörungen

- Nehmen Sie die Lösung nach den Anweisungen Ihres Arztes ein.
- Auf Sie und Ihr Befinden abgestimmt, wird die Dosis üblicherweise zwischen 150 mg (7,5 ml) und 600 mg (30 ml) pro Tag liegen.
- Ihr Arzt wird Ihnen erklären, ob Sie Pregabalin STADA® zweimal oder dreimal am Tag einnehmen sollen. Bei zweimaliger Einnahme nehmen Sie Pregabalin STADA® einmal am Morgen und einmal am Abend, jeden Tag ungefähr zur gleichen Zeit ein. Bei dreimaliger Einnahme nehmen Sie Pregabalin STADA® einmal am Morgen, einmal am Nachmittag und einmal am Abend, jeden Tag ungefähr zur gleichen Zeit ein.

Sprechen Sie mit Ihrem Arzt oder Apotheker, wenn Sie den Eindruck haben, dass die Wirkung von Pregabalin STADA® zu stark oder zu schwach ist.

Wenn Sie älter (über 65 Jahre) sind, nehmen Sie Pregabalin STADA® ganz normal ein, es sei denn, Sie haben Probleme mit Ihren Nieren.

Wenn Sie Probleme mit den Nieren haben, kann es sein, dass Ihr Arzt Ihnen einen anderen Einnahmerhythmus und/oder eine andere Dosierung verordnet.

Nehmen Sie Pregabalin STADA® so lange ein, bis Ihr Arzt Ihnen sagt, dass Sie aufhören sollen.

#### Anwendung

Pregabalin STADA® ist zum Einnehmen.

#### Hinweise zur Anwendung

1. Öffnen Sie die Flasche: Drücken Sie die Verschlusskappe herunter und drehen Sie sie gegen den Uhrzeigersinn (Abbildung 1).
2. **Nur bei der 1. Anwendung:** Zur Applikationsspritze für Zubereitungen zum Einnehmen gehört ein Flascheneinsatz zum Eindrücken. Dabei handelt es sich um ein Teil, das in den Flaschenhals eingesetzt wird, damit es einfacher ist, die Lösung mit der Applikationsspritze zu entnehmen. Sollte der Flascheneinsatz zum Eindrücken nicht bereits eingesetzt sein, entnehmen Sie den Flascheneinsatz und die 5-ml-Applikationsspritze aus der Plastikverpackung. Stellen Sie die Flasche auf eine flache Oberfläche und drücken Sie den Flascheneinsatz in den Flaschenhals, wobei die flache Seite des Einsatzes nach oben zeigt (Abbildung 2).
3. Drücken Sie den Spritzenkolben bis zum Boden des Spritzenzylinders (in Richtung Spitze), um überschüssige Luft zu entfernen. Stecken Sie die Spritze mit einer leichten Drehbewegung in den Flascheneinsatz (Abbildung 3).
4. Drehen Sie die Flasche mit eingesteckter Spritze um und füllen Sie die Spritze mit der Flüssigkeit, indem Sie den Spritzenkolben bis kurz hinter den Teilstrich ziehen, der der vom Arzt verordneten Menge in Millilitern (ml) entspricht (Abbildung 4). Entfernen Sie Luftblasen aus der Spritze, indem Sie den Kolben bis zum entsprechenden Teilstrich drücken.
5. Stellen Sie die Flasche wieder in eine aufrechte Position, während die Spritze noch im Flascheneinsatz bzw. in der Flasche steckt (Abbildung 5).
6. Entfernen Sie die Spritze von der Flasche bzw. vom Flascheneinsatz (Abbildung 6).
7. Entleeren Sie den Inhalt der Spritze direkt in den Mund, indem Sie den Spritzenkolben zum Boden des Spritzenzylinders drücken (Abbildung 7).

**Hinweis:** Um die vollständige Dosis zu erhalten, müssen die Schritte 4 bis 7 unter Umständen bis zu 3 Mal wiederholt werden (Tabelle 1).

(Zum Beispiel erfordert eine 150-mg [7,5-ml]-Dosis 2 Entnahmen aus der Flasche, um die vollständige Dosis zu erreichen. Unter Verwendung der Applikationsspritze entnehmen Sie zuerst 5 ml und entleeren den Inhalt direkt in den Mund. Dann füllen Sie die Spritze erneut mit 2,5 ml und entleeren den restlichen Inhalt in den Mund.)

- Spülen Sie die Spritze, indem Sie Wasser in die Spritze aufziehen und den Spritzenkolben zum Boden des Spritzenzylinders drücken. Dies sollte mindestens 3 Mal gemacht werden (Abbildung 8).
- Setzen Sie die Verschlusskappe wieder auf die Flasche, wobei der Flascheneinsatz im Flaschenhals bleibt (Abbildung 9).



Abbildung 1

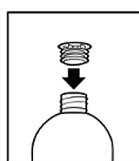


Abbildung 2

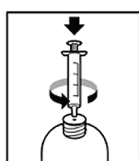


Abbildung 3

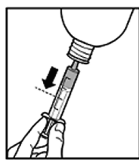


Abbildung 4

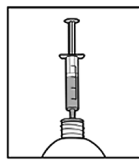


Abbildung 5

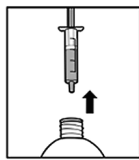


Abbildung 6



Abbildung 7



Abbildung 8

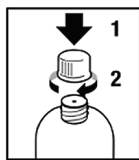


Abbildung 9

Tabelle 1: Entnahme mit der Applikationsspritze zur Bereitstellung der verordneten Dosis Pregabalin STADA®

Pregabalin STADA® Dosis (mg)	Gesamtvolumen Lösung (ml)	1. Spritzenentnahme (ml)	2. Spritzenentnahme (ml)	3. Spritzenentnahme (ml)
25	1,25	1,25	nicht erforderlich	nicht erforderlich
50	2,5	2,5	nicht erforderlich	nicht erforderlich
75	3,75	3,75	nicht erforderlich	nicht erforderlich
100	5	5	nicht erforderlich	nicht erforderlich
150	7,5	5	2,5	nicht erforderlich
200	10	5	5	nicht erforderlich
225	11,25	5	5	1,25
300	15	5	5	5

#### Wenn Sie eine größere Menge von Pregabalin STADA® eingenommen haben, als Sie sollten

Wenden Sie sich sofort an Ihren Arzt oder suchen Sie die Notfallambulanz im nächstgelegenen Krankenhaus auf. Nehmen Sie dabei Ihre Packung oder Flasche Pregabalin STADA® Lösung zum Einnehmen mit. Wenn Sie eine größere Menge von Pregabalin STADA® eingenommen haben, als Sie sollten, können Sie sich schläfrig, verwirrt, erregt oder ruhelos fühlen. Auch Krampfanfälle und Bewusstlosigkeit (Koma) wurden gemeldet.

#### Wenn Sie die Einnahme von Pregabalin STADA® vergessen haben

Es ist wichtig, dass Sie Ihre Pregabalin STADA® Lösung zum Einnehmen regelmäßig jeden Tag zur gleichen Zeit einnehmen. Wenn Sie eine Einnahme vergessen haben, nehmen Sie die Dosis dann ein, wenn Sie es bemerken, es sei denn, es ist bereits Zeit für die nächste Einnahme. In diesem Fall machen Sie dann mit der nächsten normalen Einnahme weiter. Nehmen Sie nicht die doppelte Menge ein, wenn Sie die vorherige Einnahme vergessen haben.

#### Wenn Sie die Einnahme von Pregabalin STADA® abbrechen

Brechen Sie die Einnahme von Pregabalin STADA® nicht plötzlich ab. Wenn Sie die Einnahme von Pregabalin STADA® beenden wollen, besprechen Sie dies zuerst mit Ihrem Arzt. Er wird Ihnen sagen, wie Sie die Einnahme beenden können. Wenn Ihre Behandlung beendet wird, muss dies allmählich über mindestens 1 Woche erfolgen.

Es ist wichtig, dass Sie wissen, dass nach Beenden einer Langzeit- oder Kurzzeitbehandlung mit Pregabalin STADA® bestimmte Nebenwirkungen, sogenannte Entzugserscheinungen, bei Ihnen auftreten können. Dazu gehören Schlafprobleme, Kopfschmerzen, Übelkeit, Angstempfinden, Durchfall, grippeähnliche Symptome, Krampfanfälle, Nervosität, Depression, Gedanken daran, sich selbst zu verletzen oder sich das Leben zu nehmen, Schmerzen, Schwitzen und Benommenheit. Diese Nebenwirkungen können häufiger oder schwerer auftreten, wenn Sie Pregabalin STADA® für einen längeren Zeitraum eingenommen haben. Wenn bei Ihnen Entzugserscheinungen auftreten, sollten Sie sich an Ihren Arzt wenden.

Wenn Sie weitere Fragen zur Einnahme dieses Arzneimittels haben, wenden Sie sich an Ihren Arzt oder Apotheker.

#### 4. Welche Nebenwirkungen sind möglich?

Wie alle Arzneimittel kann auch dieses Arzneimittel Nebenwirkungen haben, die aber nicht bei jedem auftreten müssen.

#### Sehr häufig (kann mehr als 1 von 10 Behandelten betreffen):

- Benommenheit, Schläfrigkeit, Kopfschmerzen.

#### Häufig (kann bis zu 1 von 10 Behandelten betreffen):

- gesteigerter Appetit,
- Euphorie, Verwirrtheit, Desorientierung, Verringerung des Geschlechtstriebes, Reizbarkeit,
- nachlassende Aufmerksamkeit, Schwerfälligkeit, Gedächtnisstörung, Gedächtnisverlust, Zittern, Sprechschwierigkeiten, Missempfindungen wie Kribbeln, Taubheitsgefühl, Beruhigung, Lethargie, Schlaflosigkeit, Müdigkeit, Krankheitsgefühl,
- verschwommenes Sehen, Doppelsehen,
- Schwindel, Gleichgewichtsstörung, Stürze,
- Mundtrockenheit, Verstopfung, Erbrechen, Blähungen, Durchfall, Übelkeit, aufgeblähter Bauch,
- Erektionsstörungen,
- Anschwellen des Körpers einschließlich der Extremitäten,
- Trunkenheitsgefühl, abnormer Gang,
- Gewichtszunahme,
- Muskelkrämpfe, Gelenkschmerzen, Rückenschmerzen, Schmerzen in den Extremitäten,
- Halsschmerzen.

#### Gelegentlich (kann bis zu 1 von 100 Behandelten betreffen):

- Appetitlosigkeit, Gewichtsverlust, niedriger Blutzucker, hoher Blutzucker,
- Beeinträchtigung des Persönlichkeitsgefühls, Ruhelosigkeit, Depressionen, körperliche Unruhe, Stimmungsschwankungen, Wortfindungsprobleme, Halluzinationen, abnorme Träume, Panikattacken, Teilnahmslosigkeit, Aggression, gehobene Stimmung, geistige Beeinträchtigungen, Denkstörungen, Verstärkung des Geschlechtstriebes, Probleme der Sexualfunktion einschließlich der Unfähigkeit, einen sexuellen Höhepunkt zu erreichen, verzögerte Ejakulation,
- Veränderungen der Sehkraft, ungewöhnliche Augenbewegungen, Veränderungen der Sicht einschließlich Tunnelblick, Lichtblitze, ruckartige Bewegungen, verringerte Reflexe, Hyperaktivität, Schwindel beim Lagewechsel, erhöhte Empfindlichkeit der Haut, Geschmacksverlust, brennendes Gefühl, bewegungsabhängiges Zittern, Bewusstseinsstrübung, Verlust des Bewusstseins, plötzliche Ohnmacht, verstärkte Geräuschempfindlichkeit, Unwohlsein,
- trockene Augen, angeschwollene Augen, Augenschmerzen, Schwachsichtigkeit, wässrige Augen, Augenirritationen,
- Herzrhythmusstörungen, Erhöhung der Herzschlagrate, niedriger Blutdruck, hoher Blutdruck, Veränderungen des Herzschlages, Herzmuskelschwäche (Herzinsuffizienz),
- Gesichtsrötung, Hautrötung mit Wärmegefühl,
- Atemprobleme, trockene Nase, verstopfte Nase,
- vermehrter Speichelfluss, Sodbrennen, verminderte Empfindlichkeit in der Mundregion,
- Schwitzen, Hautausschlag, Frösteln, Fieber,
- Muskelzucken, Gelenkschwellungen, Steifigkeit der Muskulatur, Schmerzen einschließlich Muskelschmerzen, Nackenschmerzen,
- Brustschmerzen,
- Schwierigkeiten oder Schmerzen beim Wasserlassen, Harninkontinenz,

- Kraftlosigkeit, Durst, Engegefühl in der Brust,
- Veränderungen von Blut- und Leberwerten (erhöhte Blutkreatinphosphokinase, erhöhte Alanin-Aminotransferase, erhöhte Aspartat-Aminotransferase, verringerte Blutplättchenanzahl, Neutropenie, erhöhtes Blutkreatinin, verringertes Blutkalium),
- Überempfindlichkeit, Schwellungen im Gesicht, Juckreiz, Nesselausschlag, laufende Nase, Nasenbluten, Husten, Schnarchen,
- schmerzvolle Regelblutung,
- kalte Hände und Füße.

#### Selten (kann bis zu 1 von 1.000 Behandelten betreffen):

- anormaler Geruchssinn, schaukelnde Sicht, veränderte Tiefenwahrnehmung, optische Helligkeit, Verlust des Sehvermögens,
- geweitete Pupillen, Schielen,
- kalter Schweiß, Engegefühl im Hals, geschwollene Zunge,
- Entzündung der Bauchspeicheldrüse,
- Schluckbeschwerden,
- langsame oder verminderte Bewegung des Körpers,
- Schwierigkeit, richtig zu schreiben,
- vermehrte Flüssigkeit im Bauchraum,
- Flüssigkeit in der Lunge,
- Krampfanfälle,
- Veränderungen in der Aufzeichnung der elektrischen Herzaktivität (EKG), z. B. aufgrund von Herzrhythmusstörungen,
- Muskelschäden,
- Brustabsonderungen, anormale Brustvergrößerung, Brustvergrößerung bei Männern,
- unterbrochene Regelblutung,
- Nierenversagen, Verringerung der Harnmenge, Harnverhalt,
- verringerte Anzahl weißer Blutkörperchen,
- unangemessenes Verhalten, suizidales Verhalten, Suizidgedanken,
- allergische Reaktionen einschließlich Atembeschwerden, Augenentzündung [Keratitis] und schwerwiegenden Hautreaktionen, gekennzeichnet durch rötliche, nicht erhabene, zielscheibenartige oder kreisförmige Flecken am Rumpf, häufig mit Blasenbildung in der Mitte, Abschälen der Haut, Geschwüre in Mund, Rachen und Nase sowie an den Genitalien und Augen. Diesen schwerwiegenden Hautausschlägen können Fieber und grippeähnliche Symptome vorangehen (Stevens-Johnson-Syndrom, toxische epidermale Nekrolyse).
- Gelbsucht (Gelbfärbung der Haut und des weißen Teils der Augen),
- Parkinsonismus, d. h. der Parkinson-Krankheit ähnelnde Symptome, wie z. B. Zittern, Bradykinesie (verminderte Bewegungsfähigkeit) und Rigidität (Muskelsteifheit).

#### Sehr selten (kann bis zu 1 von 10.000 Behandelten betreffen):

- Leberversagen,
- Leberentzündung (Hepatitis).

#### Nicht bekannt (Häufigkeit auf Grundlage der verfügbaren Daten nicht abschätzbar):

- abhängig werden von Pregabalin STADA® (Arzneimittelabhängigkeit).

Es ist wichtig, dass Sie wissen, dass nach Beenden einer Langzeit- oder Kurzzeitbehandlung mit Pregabalin STADA® bestimmte Nebenwirkungen, sogenannte Entzugserscheinungen, bei Ihnen auftreten können (siehe unter Abschnitt 3.: Wenn Sie die Einnahme von Pregabalin STADA® abbrechen).

#### Falls Sie Schwellungen im Gesicht oder an der Zunge bemerken oder falls Ihre Haut rot wird und beginnt, Blasen zu bilden oder sich abzuschälen, holen Sie bitte sofort medizinischen Rat ein.

Bei Patienten mit Rückenmarkverletzungen können bestimmte Nebenwirkungen wie Schläfrigkeit häufiger auftreten, da Patienten mit Rückenmarkverletzung möglicherweise zur Behandlung von zum Beispiel Schmerzen oder Krämpfen (Spastik) andere Arzneimittel einnehmen, die ähnliche Nebenwirkungen wie Pregabalin haben. Der Schweregrad dieser Wirkungen kann bei gemeinsamer Einnahme erhöht sein.

Die folgende Nebenwirkung wurde aus der Erfahrung nach der Markteinführung des Arzneimittels berichtet:

Atembeschwerden, flache Atmung.

#### Pregabalin STADA® Lösung zum Einnehmen enthält Methyl-4-hydroxybenzoat und Propyl-4-hydroxybenzoat

Methyl-4-hydroxybenzoat und Propyl-4-hydroxybenzoat können Überempfindlichkeitsreaktionen, auch mit zeitlicher Verzögerung, hervorrufen.

#### Meldung von Nebenwirkungen

Wenn Sie Nebenwirkungen bemerken, wenden Sie sich an Ihren Arzt oder Apotheker. Dies gilt auch für Nebenwirkungen, die nicht in dieser Packungsbeilage angegeben sind. Sie können Nebenwirkungen auch direkt dem Bundesinstitut für Arzneimittel und Medizinprodukte Abt. Pharmakovigilanz Kurt-Georg-Kiesinger-Allee 3 D-53175 Bonn Website: [www.bfarm.de](http://www.bfarm.de) anzeigen.

Indem Sie Nebenwirkungen melden, können Sie dazu beitragen, dass mehr Informationen über die Sicherheit dieses Arzneimittels zur Verfügung gestellt werden.

#### 5. Wie ist Pregabalin STADA® aufzubewahren?

Bewahren Sie dieses Arzneimittel für Kinder unzugänglich auf.

Sie dürfen dieses Arzneimittel nach dem auf dem Umkarton und der Flasche nach „verwendbar bis“ oder „verw. bis“ angegebenen Verfallsdatum nicht mehr verwenden. Das Verfallsdatum bezieht sich auf den letzten Tag des angegebenen Monats.

Für dieses Arzneimittel sind keine besonderen Lagerungsbedingungen erforderlich.

Verwenden Sie Pregabalin STADA® nach Anbruch der Flasche nicht länger als 60 Tage.

Entsorgen Sie Arzneimittel niemals über das Abwasser (z. B. nicht über die Toilette oder das Waschbecken). Fragen Sie in Ihrer Apotheke, wie das Arzneimittel zu entsorgen ist, wenn Sie es nicht mehr verwenden. Sie tragen damit zum Schutz der Umwelt bei. Weitere Informationen finden Sie unter [www.bfarm.de/arzneimittelentsorgung](http://www.bfarm.de/arzneimittelentsorgung).

#### 6. Inhalt der Packung und weitere Informationen

##### Was Pregabalin STADA® 20 mg/ml Lösung zum Einnehmen enthält

Der Wirkstoff ist: Pregabalin.  
Jeder ml enthält 20 mg Pregabalin.

##### Die sonstigen Bestandteile sind

Methyl-4-hydroxybenzoat (Ph.Eur.) (E 218), Propyl-4-hydroxybenzoat (Ph.Eur.) (E 216), Natriumdihydrogenphosphat, Dinatriumhydrogenphosphat, Saccharose (E 955), Erdbeer-Aroma (enthält Glucose), Gereinigtes Wasser.

##### Wie Pregabalin STADA® 20 mg/ml Lösung zum Einnehmen aussieht und Inhalt der Packung

Pregabalin STADA® ist eine klare, farblose Lösung in einer weißen Flasche, die 473 ml Lösung zum Einnehmen enthält, verpackt in einem Umkarton. Der Umkarton enthält auch eine skalierte 5 ml-Applikationsspritze für Zubereitungen zum Einnehmen mit einer Maßeinteilung von 1,25 ml und einen Flascheneinsatz zum Eindrücken.

##### Pharmazeutischer Unternehmer

STADAPHARM GmbH, Stadastraße 2–18, 61118 Bad Vilbel  
Telefon: 06101 603-0, Telefax: 06101 603-3888, Internet: [www.stadapharm.de](http://www.stadapharm.de)

##### Hersteller

STADA Arzneimittel AG, Stadastraße 2–18, 61118 Bad Vilbel

Diese Packungsbeilage wurde zuletzt überarbeitet im Januar 2024.

